

## ADRODDIAD ADOLYGU YMARFER PLANT BWRDD DIOGELU PLANT CWM TAF 04/2021

### Bwrdd Diogelu Cwm Taf Morgannwg Adolygiad Ymarfer Plant Estynedig

#### PLENTYN T

#### Yr amgylchiadau sydd wedi arwain at gynnal yr Adolygiad

Cafodd Adolygiad Ymarfer Plant Estynedig ei gomisiynu gan Fwrdd Diogelu Plant Cwm Taf Morgannwg yn unol ag Adran 139 o Ddeddf Gwasanaethau Cymdeithasol a Llesiant (Cymru) 2014 a chanllawiau cysylltiedig, [Gweithio Gyda'n Gilydd i Ddiogelu Pobl: Cyfrol 2 – Adolygiadau Ymarfer Plant \(Llywodraeth Cymru, 2016\)](#).

Mae'r meini prawf ar gyfer Adolygiadau Ymarfer Plant wedi'u hamlinellu yn [Rheoliadau Byrddau Diogelu \(Swyddogaethau a Gweithdrefnau\) \(Cymru\) 2015](#). Mae'r meini prawf ar gyfer yr adolygiad yma wedi'u bodloni o dan Bennod 6, Adolygiadau Ymarfer Plant Estynedig:

Rhaid i Fwrdd gynnal Adolygiad Ymarfer Plant Estynedig yn unrhyw un o'r achosion canlynol yn ardal y Bwrdd lle gwyddys neu lle amheuir bod achos o gam-drin neu esgeuluso plentyn wedi digwydd a lle mae'r plentyn:

- wedi marw; neu
- wedi cael anaf a allai beryglu ei fywyd; neu
- wedi dioddef nam difrifol a pharhaol i'w iechyd neu'i ddatblygiad; ac

roedd y plentyn ar y gofrestr amddiffyn plant ac/neu'n blentyn sy'n derbyn gofal (gan gynnwys person oedd wedi troi'n 18 oed ond a oedd yn blentyn sy'n derbyn gofal) ar unrhyw ddyddiad yn ystod y 6 mis cyn –

- dyddiad y digwyddiad sydd wedi'i grybwyll uchod; neu
- y dyddiad mae awdurdod lleol neu bartner perthnasol yn dod i wybod bod plentyn wedi dioddef nam difrifol a pharhaol i'w iechyd a'i ddatblygiad.

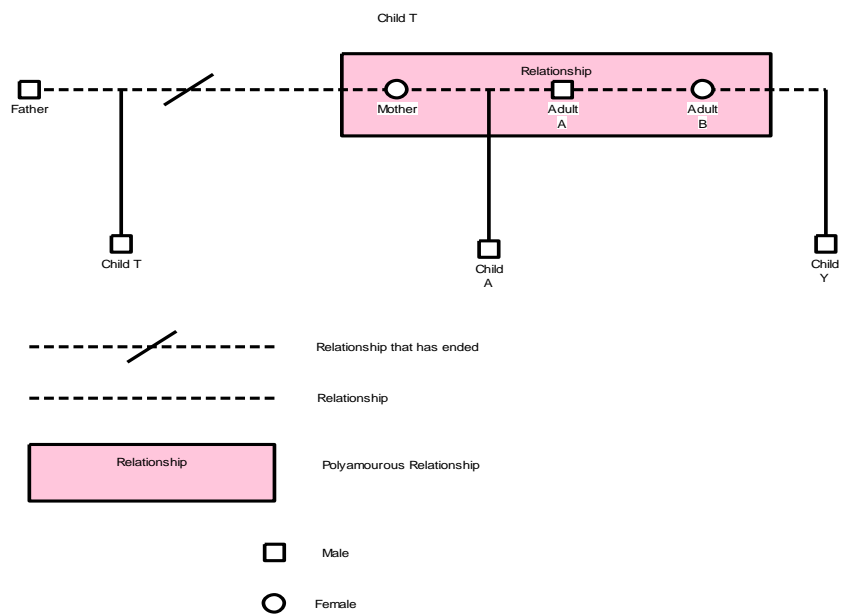
Bwriad Adolygiad Ymarfer Plant yw i ganfod sut mae modd dysgu i wella a chefnogi ymarferion diogelu plant yn y dyfodol. Mae ymgysylltu â theulu'r unigolyn yn rhan o'r adolygiad. Yn rhan o'r adolygiad mae ymarferwyr, rheolwyr ac uwch swyddogion yn ymchwilio i fanylion a chyd-destun gwaith asiantaethau gyda'r plentyn a'i deulu. Y bwriad yw dysgu o'r hyn sydd yn cael ei ganfod o'r adolygiad i lunio gwersi proffesiynol a sefydliadol ac annog gwelliannau mewn arferion rhyngasiantaethol a diogelu plant yn y dyfodol.

Mae'r adroddiad yma'n ystyried yr amgylchiadau wnaeth arwain at yr adolygiad, gan gynnwys tanlinellu'r ymarfer effeithiol a'r hyn sydd angen ei wneud yn wahanol i wella arfer yn y dyfodol.

**Dyma'r achlysur wnaeth achosi'r Adolygiad Ymarfer Plant Estynedig:**

At ddiben yr adroddiad yma, byddwn ni'n defnyddio'r termau canlynol i gadw enwau'n gyfrinachol:

- Plentyn T – Yr unigolyn dan sylw'r Adolygiad Ymarfer Plant
- Plentyn A – hanner brawd neu chwaer Plentyn T ar ochr y fam
- Y fam – mam fiolegol Plentyn T
- Y tad – tad biolegol Plentyn T
- Oedolyn A – partner mam Plentyn T
- Oedolyn B – partner hirdymor Oedolyn A a mam Plentyn Y
- Plentyn Y – plentyn biolegol Oedolyn B



Cytunodd Grŵp Adolygu ar y Cyd Bwrdd Diogelu Plant Cwm Taf Morgannwg ar 3 Medi 2021 fod y meini prawf wedi'u bodloni ar gyfer cynnal Adolygiad Ymarfer Plant Estynedig. Dyma'r amgylchiadau:

Ar 31 Gorffennaf 2021 bu farw Plentyn T. Gwnaeth e ddioddef anaf di-fin i'r abdomen ac anaf i'r ymennydd (gan gynnwys chwydd yr ymennydd, anaf hypocsig/ischaemig i'r niwronau, ac anaf trawmatig i'r ymennydd).

Cyn iddo farw, roedd Plentyn T yn byw gyda'i fam fiolegol a'i hanner brawd neu chwaer ar ochr y fam (Plentyn A). Er bod gan bartner mam Plentyn T (Oedolyn A) ei denantiaeth ei hun, yn yr wythnos cyn marwolaeth Plentyn T roedd Oedolyn A a'i lysblentyn yr oedd wedi cael Gorchymyn Trefniadau Plant<sup>1</sup> ar ei gyfer yn ddiweddar (Plentyn Y), hefyd yn byw yn yr un cyfeiriad.

Mae mam Plentyn T, Oedolyn A a Phlentyn Y bellach wedi'u barnu'n euog o lofruddiaeth Plentyn T.

Roedd sawl asiantaeth yn gweithio gyda Phlentyn T a'i deulu cyn iddo farw. Roedd enw Plentyn T wedi'i restru ar Gofrestr Amddiffyn Plant yr Awdurdod Lleol am y cyfnod rhwng 4 Mawrth 2021 ac 20 Mai 2021 mewn dau gategori: cam-drin corfforol ac emosynol.

### **Llinell Amser**

Ystyriodd y panel a gafodd ei sefydlu i oruchwylio'r adolygiad ran yr asiantaethau am y cyfnod rhwng 1 Mawrth 2020 a 31 Gorffennaf 2021. Yn ogystal â hyn, cafodd wybodaeth berthnasol am y cyd-destun a oedd yn cael ei barnu'n bwysig o'r tu allan i'r cyfnod yma ei hystyried hefyd. Y rhesymeg dros ystyried y llinell amser yma yw ei bod hi'n cynnwys yr atgyfeiriad cyntaf a gafodd ei wneud i'r gwasanaeth ataliol yn yr ardal ble oedd y teulu'n byw ac yn amlinellu'r cyfyngiadau a ddaeth i rym yn sgil pandemig COVID-19.

Mae'r panel adolygu wedi ceisio adrodd yr Adolygiad Ymarfer Plant ar gyfer Plentyn T yn amserol. Serch hynny, o ystyried yr amgylchiadau troseddol a oedd yn rhan o farwolaeth Plentyn T, mae elfennau wedi cael eu hamseru'n briodol i sicrhau fod dim rhwystrau o ran casglu gwybodaeth gadarn er mwyn llywio'r hyn y mae modd ei ddysgu ac unrhyw arferion yn y dyfodol.

Cafodd bob llinell amser, cronoleg a dadansoddiad a gafodd eu cyflwyno gan bob asiantaeth eu hadolygu a'u trafod yn fanwl yn ystod cyfarfodydd y panel adolygu. Cafodd dau achlysur dysgu aml-asiantaeth eu cynnal, un i ymarferwyr ac un arall i reolwyr. Cafodd ymgysylltiad â theulu Plentyn T ac oedolion arwyddocaol ei gynnal yn rhan o'r adolygiad. Mae'r holl elfennau yma wedi llywio'r hyn a fydd yn cael ei ddysgu yng nghynnwys yr adroddiad yma.

Ymgysylltiad y Teulu ac Oedolion Arwyddocaol:

<b>Person a gafodd cynnig cyfweiliad</b>	<b>Wedi ymgysylltu</b>	<b>Wedi gwrthod</b>
Tad Plentyn T	√	
Mam Plentyn T	√	
Mam-gu Plentyn T ar ochr y tad	√	

<sup>1</sup> Mae Gorchymyn Trefniadau Plant yn orchymyn sy'n rheoleiddio gyda phwy y mae plentyn i fyw, treulio amser neu fel arall gael cysylltiad, a phryd mae plentyn i fyw, treulio amser neu fel arall gael cysylltiad ag unrhyw berson

Mam-gu Plentyn T ar ochr y fam	√	
Oedolyn A		√
Oedolyn B	√	

### **Cefndir**

Bu farw Plentyn T yn bum mlwydd oed. Roedd y rheiny a oedd yn ei nabod e'n ei ddisgrifio fel plentyn disglair a siriol. Roedd e'n hoff o chwarae gydag uwch-arwyr (superheroes). Spiderman oedd ei ffefryn. Roedd Plentyn T yn hoff o dreulio amser gyda phlant eraill pan oedd e'n yr ysgol ac roedd ganddo nifer o ffrindiau roedd e'n hoff o'u chwarae gyda nhw.

Roedd rhieni Plentyn T mewn perthynas am tua phedair blynedd. Roedd y ddau ohonyn nhw'n byw mewn rhanbarth awdurdod lleol yn Lloegr cyn i Blentyn T gael ei eni. Cafodd Plentyn T ei eni yn Ne Cymru yn 2016. Roedd tad Plentyn T yn bresennol pan gafodd e'i eni. Mae enw'r tad ar dystysgrif geni Plentyn T ac roedd ganddo gyfrifoldeb fel rhiant. Mae tad Plentyn T o dras Kenya a Phrydain, tra bod y fam o dras Gwyn Prydeinig.

Yn dilyn genedigaeth Plentyn T, treuliodd e a'i fam mwy a mwy o amser yn rhanbarth De Cymru yn byw gyda'r fam-gu ar ochr y fam. Yn fuan wedyn, symudodd Plentyn T a'i fam i ranbarth De Cymru'n barhaol. Gwahanodd rhieni Plentyn T yn ystod y flwyddyn y cafodd e'i eni. Dydyn ni ddim yn gwybod ym mha fis gwnaethon nhw wahanu.

Dechreuodd mam Plentyn T berthynas newydd ym mis Awst 2017. Priododd mam Plentyn T ei phartner newydd, ond daeth y berthynas i ben yn 2019. Ysgarodd y cwpl yn gyfreithiol yn 2020. Rhywbryd cyn iddyn nhw ysgaru, cafodd gŵr mam Plentyn T ei farnu'n euog o drais yn y cartref yn erbyn mam Plentyn T yn dilyn digwyddiad yng nghartref y teulu.

Dros gyfnod y Pasg 2019, dechreuodd mam Plentyn T berthynas gydag Oedolyn A. Roedden nhw yn y berthynas yma hyd at farwolaeth Plentyn T. Cafodd mam Plentyn T ac Oedolyn A blentyn gyda'i gilydd (Plentyn A). Yn dilyn yr enedigaeth, cafodd mam Plentyn T ddiagnosis o iselder ôl-enedigol.

Cafodd Plentyn T gyswllt wyneb yn wyneb gyda'i dad yn 2019. Aeth Plentyn T a'i fam i ymweld â thad Plentyn T yn Lloegr. Yn dilyn hynny, roedd cyswllt dros y ffôn yn cael ei drefnu gan fam-gu Plentyn T ar ochr y fam. Yn dilyn chwalfa yn y berthynas rhwng mam Plentyn T a'i fam-gu ar ochr y fam, mae sôn bod cyswllt Plentyn T gyda'i fam-gu ar ochr y fam wedi dod yn fwy achlysurol gyda chyfnodau heb gyswllt o gwbl. Roedd hyn yn golygu bod dim modd i dad Plentyn T gysylltu ag ef rhagor.

Cyn y berthynas rhwng mam Plentyn T ac Oedolyn A, roedd Oedolyn A wedi bod mewn perthynas ag Oedolyn B ers 2008. Pan wnaethon nhw gwrdd, roedd gan Oedolyn B fab blwydd oed (Plentyn Y) o berthynas flaenorol. Yn ôl y sôn, gwnaeth Oedolyn A wedyn fagu Plentyn Y. Fel teulu, roedden nhw wedi byw yn Lloegr ac wedi derbyn cymorth gan y Gwasanaethau Cymdeithasol yn y rhanbarth rhwng 2014 a 2017. Trwy gyfnod tŷ, symudon nhw o Loegr i Gymru yn 2017, er doedd dim cysylltiadau gyda'r naill oedolyn na'r llall gyda'r ardal lle symudon nhw.

Mae cyfnodau o 2019 hyd at farwolaeth Plentyn T pan oedd mam Plentyn T, Oedolyn A, Oedolyn B a'u plant nhw'n byw gyda'i gilydd. Mae pob un o'r tri oedolyn wedi rhoi dehongliadau gwahanol i weithwyr proffesiynol o statws eu perthynas nhw trwy gydol y cyfnod pan oedden nhw i gyd yn nabod ei gilydd. Fodd bynnag, gwnaeth bob un ohonyn nhw adrodd bod y tri oedolyn wedi bod mewn perthynas bolygamaidd ar adegau. Oherwydd natur perthynas yr oedolion a'r ffaith bod y tri oedolyn a'u plant wedi bod yn byw gyda'i gilydd, cafodd Plentyn T lawer o gyswllt agos gydag Oedolyn A, Oedolyn B a Phlentyn Y yn aml. Roedd gan fam Plentyn T denantiaeth ar wahân. Roedd gan Oedolyn A ac Oedolyn B denantiaeth ar y cyd tan 2021 pan ddaeth Oedolyn A yr unig denant.

Mae gwybodaeth a gafodd ei rhannu gan asiantaethau'n dangos bod Oedolyn A wedi arddangos patrwm o adrodd hanes rhannol ffug gyda'i bartneriaid. Yn ôl yr hanes, roedd e wedi bod yn aelod o'r lluoedd arfog, roedd e'n wybodus ac yn fedrus yn y crefftau ymladd, ac roedd gyda fe gysylltiadau â throseddwyr proffesiynol. Yn dilyn yr ymchwiliad troseddol i farwolaeth Plentyn T, mae adroddiadau bod Oedolyn A yn gyn aelod o'r 'National Front' ac ei fod e'n arfer galw enwau hiliol sarhaus ar Blentyn T o flaen pobl oedd yn nabod y teulu. Yn seiliedig ar gronolegau ac asesiadau aml-asiantaeth, does dim tystiolaeth i ddangos bod yr wybodaeth yma gyda'r asiantaethau yn ystod eu cyswllt â Phlentyn T.

Roedd gan Oedolyn A gofnod troseddol sylweddol. Roedd hyn yn cynnwys cael ei farnu'n euog o droseddau megis ymosod, gan gynnwys ymosod cyffredin ar blentyn, meddu ar arf ymosodol, cam-drin yn y cartref, lladrad a meddu ar gyffuriau anghyfreithlon. Cafodd ei drosedd diwethaf ei gofnodi yn 2007, pan gyflawnodd ddedfryd o garchar am fwrgheriaeth. Roedd yr awdurdod lleol yn Lloegr ble roedd Oedolyn A, Oedolyn B a Phlentyn Y yn byw yn gwybod am y troseddau yma, ac fe arhosodd Plentyn Y o dan eu gofal nhw.

### **Achlysuron allweddol a rhan yr asiantaethau**

Ar 1 Mawrth 2020, rhoddodd mam Plentyn T wybod i'w ysgol ei bod hi'n cael hi'n anodd ymdopi gyda'i ymddygiad. Cafodd atgyfeiriad 'Cymorth Cynnar' ei wneud gan yr ysgol am gymorth ataliol.

Ar 23 Mawrth 2020, daeth cyfyngiadau symud i rym ledled y wlad yn sgil pandemig COVID-19. Daeth Plentyn T yn rhan o aelwyd estynedig. Roedd Plentyn T, ei hanner brawd neu chwaer ar ochr y fam (Plentyn A), a'u mam yn byw yng nghartref Oedolyn A a oedd e'n ei rannu gydag Oedolyn B a'i phlentyn (Plentyn Y). Yn ystod y cyfnod yma, roedd y tri oedolyn a'r tri o blant, gan gynnwys Plentyn T, yn byw mewn eiddo â dwy ystafell wely. Roedd Plentyn T yn rhannu ystafell wely gyda Phlentyn Y. Mae gwybodaeth gan yr ysgol yn gyson yn amlinellu pryderon mam Plentyn T ynglŷn â'r pandemig o'r cyfnod yma ymlaen.

Dylai effaith cyfyngiadau COVID-19 cenedlaethol a lleol gael eu hystyried trwy gydol llinell amser yr adolygiad yma gan fod newidiadau sylweddol wedi bod yn y gwasanaethau statudol yn ystod y cyfnod yma.

Ar 16 Awst 2020, cyflwynodd yr Uned Damweiniau ac Achosion Brys leol atgyfeiriad i Garfan ar Ddyletswydd ar gyfer Argyfyngau'r Gwasanaethau i Blant, a hynny i adrodd fod Plentyn T wedi cael anaf i'w fraich, cleisiau ar ei foch dde ac uwchelwedd wedi torri (asgwrn uwch y fraich). Cododd yr atgyfeiriad Amddiffyn Plant a gafodd ei wneud gan y

Gwasanaethau lechyd bryderon mewn perthynas â'r oedi rhwng yr anafiadau â mam Plentyn T yn mynd ag ef i gael triniaeth feddygol.

Ar 16 Awst 2020, cafodd Trafodaeth Strategol ei chynnal rhwng Carfan ar Ddyletswydd ar gyfer Argyfyngau'r Gwasanaethau Cymdeithasol a'r heddlu. Bwriad y Drafodaeth Strategol oedd penderfynu os oedd angen cychwyn ar Ymholiadau Amddiffyn Plant (Adran 47), a sut i gynnal yr ymholiadau yma. Yn y cyfarfod yma, cytunodd yr asiantaethau bod y meini prawf o ran cynnal Ymholiadau Amddiffyn Plant (Adran 47) heb eu bodloni ar yr adeg yna, a hynny ar sail prinder gwybodaeth feddygol. Does dim cofnod o wybodaeth ynglŷn â'r rheswm doedd dim cynrychiolydd o'r adran lechyd yn rhan o'r drafodaeth. Dangosodd cofnodion ffeil yr achos bod yr Ymgynghorydd Pediatrig yn adolygu achos Plentyn T yn fwy manwl.

Nododd wiriadau gan yr heddlu bryderon am droseddau hanesyddol Oedolyn A, ac roedd cytundeb ar y pryd ei fod e ddim yn berson priodol i edrych ar ôl Plentyn T na Phlentyn A ar ei ben ei hun. Dyw hi ddim yn glir sut wnaeth bryderon diogelu am Oedolyn A warantu gofal diogel dros Blentyn A heb fodloni'r meini prawf o ran Ymholiadau Amddiffyn Plant (Adran 47). Ar 16 Awst 2020, aeth yr heddlu i'r ysbyty ble'r oedd Plentyn T ac am ymweliad i gartref y teulu. Siaradon nhw gyda mam Plentyn T ac Oedolyn A, ac yn ôl yr adroddiad roedden nhw'n agored wrth roi gwybodaeth i'r heddlu. Gwnaeth pawb adrodd y digwyddiad fel cwmp i lawr y grisiau heb dystion, a hynny yn eiddo Oedolyn A ac Oedolyn B. Adroddodd heddweision bod dim pryderon gyda nhw o ran amodau yn y cartref ac roedd yr esboniadau'n gyson â chwymp i lawr y grisiau. Mae'r cofnodion iechyd perthnasol am yr ymweliad yma'n datgan bod mam Plentyn T wedi dweud ei bod hi wedi ei alw e i gael bwyd a'i fod e wedi llithro a chwympo wrth redeg i lawr y grisiau. Gwnaeth hi sylwi ar anaf i'w fraich ac roedd hi'n credu ei bod wedi datgymalu. Dywedodd y fam ei bod hi wedi 'clicio'r fraich yn ôl yn ei lle'.

Gwnaeth asesiad meddygol a gafodd ei gynnal gan Feddyg Pediatrig ar 16 Awst 2020 gofnodi bod rhagor o gleisiau ac anafiadau gyda Phlentyn T. Yn rhan o'r asesiad, cafodd tri deg un o luniau eu tynnu o'r anafiadau. Mae cofnodion sy'n dogfennu'r lluniau yn disgrifio'r anafiadau fel hyn:

- Clais glas 1cm uwchben y pidyn
- Erythema (cochni) arwynebol ar y pigwrn – 2 glais 2cm
- 2 glais i'r talcen
- Cleisiau ar ben y ddwy glust, clais tu ôl i un o'r clustiau
- Cleisiau ar y ddwy foch
- Clais carped i'r ên
- Cleisiau ar y fraich chwith a chleisiau cyffredinol o gwmpas ysgwydd wedi'i datgymalu.

Does dim tystiolaeth i ddangos bod yr wybodaeth yma ynglŷn â'r anafiadau wedi cael ei rhannu gydag asiantaethau y tu fas i'r Bwrdd Iechyd. Cafodd yr anafiadau a gafodd eu sylwi eu trafod gan yr adran lechyd a'r fam, a hithau'n adrodd bod Plentyn T weithiau'n taro ei ben ac yn pinsio ei hunan, a bod y cleisiau ar ei glustiau wedi'u hachosi gan fwgwd. Roedd Plentyn T yn bresennol ac fe ddywedodd ei fod e wedi cwmpo lawr y grisiau.

Gwnaeth e hefyd gytuno â'i fam bod y cleisiau tu ôl i'w glustiau wedi'u hachosi gan fwgwd roedd e'n ei wisgo oherwydd y pandemig. Dywedodd Plentyn T ei fod e'n taro ei ben ac yn pinsio ei hunan pan mae e'n grac. Doedd mam Plentyn T ddim yn gwybod sut gafodd e'r clais uwchben ei bidyn. Does dim gyda'r naill na'r llall o'r Bwrdd Lechyd na'r Gwasanaethau i Blant unrhyw gofnod o'r adran lechyd yn cyflwyno atgyfeiriad Amddiffyn Plant mewn perthynas â'r anafiadau a gafodd eu sylwi gan y Meddyg Pediatrig, na chofnod o'r pryderon ehangach ynglŷn â lles Plentyn T os oedd adroddiad ei fod e'n dangos ymddygiad byddai'n peri iddo fe anafu ei hunan. Cafodd yr wybodaeth yma ei datgelu i asiantaethau partner am y tro cyntaf yn ystod proses yr Adolygiad Ymarfer Plant. Cafodd Plentyn T ei weld gan sawl gweithiwr proffesiynol yn ystod y cyfnod yma.

Ar 17 Awst 2020, mae cofnodion yr adran lechyd yn dangos eu bod nhw wedi cysylltu â'r Gwasanaethau i Blant i drafod sefyllfa gymdeithasol y teulu. Mae eu cofnodion nhw'n dangos bod Gwasanaethau i Blant yn effro i farn yr Ymgynghorydd Pediatrig bod Plentyn T ddim yn blentyn a oedd wedi dioddef anaf heb fod ar ddamwain. Mae cofnodion yr adran lechyd yn dangos bod Gwasanaethau i Blant wedi gofyn i'r Ymgynghorydd anfon cadarnhad o'i farn mewn e-bost. Does dim tystiolaeth bod hyn wedi cael ei wneud.

Yn hwyrach y diwrnod hwnnw, 17 Awst 2020, cafodd trafodaeth ei chynnal rhwng yr heddlu a Gwasanaethau i Blant i rannu gwybodaeth. Rhoddodd yr adran lechyd yr wybodaeth ddiweddaraf, gan gynnwys eu bod nhw ddim yn ystyried bod Plentyn T wedi dioddef anaf heb fod ar ddamwain. Cytunodd yr heddlu a Gwasanaethau i Blant bod modd i Blentyn T gael ei ryddhau o'r ysbyty i ofal ei fam. Roedd trafodaeth arall rhwng Gwasanaethau i Blant a'r Hwb Diogelu Amlasiantaeth Lechyd<sup>2</sup> i gadarnhau'r penderfyniad i ryddhau. Cafodd y penderfyniad ei adolygu gan Reolwr Carfan o'r Gwasanaethau i Blant. Yn dilyn hynny, roedd cytundeb y byddai'r atgyfeiriad yn cael ei derfynu, gan eu bod nhw o'r farn bod ymholiadau priodol wedi cael eu cynnal.

Trwy gydol cyfnod y pandemig, cafodd ymdrechion clir a chyson eu gwneud gan ysgol Plentyn T i gadw cysylltiad â Phlentyn T a'i deulu. Roedd yr ymdrechion yma'n cynnwys negeseuon, galwadau ffôn, ymweliad â chartref y teulu, pecynnau dysgu a defnyddio tedi bêr y dosbarth (fel adnodd i ysgogi ac ymgysylltu yn y dosbarth). Roedd yn amlwg o wybodaeth gan yr ysgol bod pryderon honedig mam Plentyn T ynglŷn â phandemig COVID-19 ac, yn benodol, ei phryderon am Blentyn T yn mynychu'r ysgol.

Ar 1 Tachwedd 2020, cysylltodd adran Gwasanaethau i Oedolion yr Awdurdod Lleol â mam Plentyn T i ddilyn atgyfeiriad gwnaethon nhw ei dderbyn gan ei Meddyg Teulu hi. Dywedodd mam Plentyn T wrthyn nhw ei bod hi wedi derbyn diagnosis o epilepsi, ei bod hi'n cael trafferth gyda'i symudedd a'i bod hi wedi colli teimlad yn ei dwylo a'i thraed. Mae cofnodion meddygol yn dangos bod ganddi hi hanes o epilepsi, iselder, asthma ac anhwylder personoliaeth ffiniol. Cafodd hi ei hatgyfeirio i Garfan Adnoddau'r Gymuned, sy'n rhoi cymorth i oedolion yng nghartref yr unigolyn. Dros gyfnod y llinell amser, mae sawl adroddiad bod mam Plentyn T wedi bod yn sâl ac yn dioddef o broblemau symudedd. Does dim cofnodion i ddangos bod unrhyw weithiwr proffesiynol wedi bod yn dyst i'w phroblemau symudedd, nac o fam Plentyn T yn cael trafferth wrth wneud tasgiau o gwmpas cartref y teulu, gan gynnwys cynnig gofal sylfaenol i'r plant.

---

<sup>2</sup> MASH

Ar 22 Ionawr 2021, cafodd dwy alwad ffôn i rif 999 eu gwneud o gyfeiriad Oedolyn A ac Oedolyn B. Plentyn Y oedd wedi gwneud yr alwad gyntaf i 999 i adrodd bod Oedolyn A wedi llewygu a stopio anadlu. Does dim gwybodaeth glir yn dilyn ymholiadau proffesiynol i mewn i'r rhesymau pam cafodd yr alwad 999 gyntaf ei gwneud. Oedolyn A wnaeth yr ail alwad i adrodd bod Oedolyn B wedi gorddosio ac wedi ymosod ar ei mab hi, Plentyn Y. Roedd gan Oedolyn B hanes o adrodd anhwylderau corfforol, gan gynnwys ffugio diagnosis o ganser. Dywedodd Oedolyn A mewn amryw o sgysiau â gweithwyr proffesiynol mai cynhaliwr Oedolyn B oedd e. Pan gafodd ei gyfweld gan yr heddlu, gwnaeth Oedolyn A adrodd bod Oedolyn B wedi bod yn dreisiol yn gorfforol tuag ato fe a'i bod hi wedi 'defnyddio ei droseddau blaenorol yn ei erbyn e'.

Ar yr un diwrnod, cysylltodd mam Plentyn T â'r heddlu i adrodd pryderon am iechyd meddyliol Oedolyn A. Dywedodd hi ei bod hi wedi cysylltu a'i bod wedi cael gwybod bod Plentyn Y wedi gwthio Plentyn T i lawr y grisiau ym mis Awst 2020, sef beth achosodd i'w fraich dorri pan aeth e i'r Uned Damweiniau ac Achosion Brys ar 16 Awst 2020. Cafodd Hysbysiad Diogelu'r Cyhoedd ei rannu gyda Gwasanaethau i Blant. Ymchwiliodd gweithiwr cymdeithasol Plentyn T i'r mater gyda mam Plentyn T. Rhannodd mam Plentyn T bod Plentyn Y wedi bod lawr stâr yn yr ystafell fyw yn ystod y digwyddiad. Dyw hi ddim yn glir pam wnaeth mam Plentyn T gysylltu â'r heddlu nes ymlaen i gadarnhau ei bod hi'n gwybod bod Plentyn Y wedi bod yn yr ystafell fyw. Roedd yr wybodaeth yma'n gyson â'r wybodaeth a gafodd ei rhannu gyda'r heddlu ar 16 Awst 2020.

Cyflwynodd yr Uned Damweiniau ac Achosion Brys atgyfeiriad pan gyrhaeddodd Oedolyn B yr ysbyty, a hynny oherwydd pryderon dros Blentyn Y. Cafodd trafodaeth strategol ei chynnal a oedd yn cynnwys cynrychiolwyr Gwasanaethau i Blant, yr heddlu a'r adran lechyd, ac roedd cytundeb bod angen cychwyn ar Asesiad Meddygol Amddiffyn Plant ac Ymholiadau Amddiffyn Plant (Adran 47). Yna, cafodd Oedolyn B ei arestio am ymosod ar Blentyn Y. Dywedodd Oedolyn A a Phlentyn Y bod Oedolyn B wedi ymosod ar Blentyn Y. Yn ystod cyfweiliad Oedolyn B, roedd sôn am ymosodiad ar Oedolyn A. Ymateb Oedolyn B oedd 'os dywedodd e hynny, rhaid ei fod e'n wir'. Adroddodd Oedolyn B bod dim atgof clir gyda hi o'r digwyddiadau ac fe ddefnyddiodd hi eiriau tebyg wrth drafod yr honiad ei bod hi wedi ymosod ar Blentyn Y, h.y. 'os dywedodd [Oedolyn A] hynny, rhaid ei fod e'n wir'. Derbyniodd Oedolyn B driniaeth fel claf mewnol am ei lles emosiynol yn dilyn y digwyddiad. O'r adeg yma ymlaen, cafodd cyswllt Oedolyn B â Phlentyn Y ei oruchwylio a chafodd hi ddim cyswllt â Phlentyn T.

I ddechrau, roedd cytundeb y byddai Plentyn Y yn cael gofal gan y person roedd e'n ei alw'n 'Dad' (Oedolyn A). Roedd gofyn i Oedolyn A gefnogi Plentyn Y wrth fynychu Asesiad Meddygol Amddiffyn Plant ond fe wrthododd i fynd ag e, a hynny gan nodi pryderon ynghylch COVID-19. O ganlyniad, cafodd yr Asesiad Meddygol Amddiffyn Plant ei gynnal ar 25 Ionawr 2021 yn hytrach na'r dyddiad arfaethedig gwreiddiol, 23 Ionawr 2021. Aeth gweithiwr cymdeithasol â Phlentyn Y i'r Asesiad Meddygol Amddiffyn Plant. Mynychodd Oedolyn A a chafodd Plentyn Y ei weld ar ei ben ei hun. Serch hynny, yn ystod cyfnodau pan oedd Oedolyn A yn yr ystafell, roedd i'w weld yn ymyrryd yn y sgwrs.

Ar 25 Ionawr 2021, cynhaliodd Gwasanaethau i Blant, yr adran lechyd, yr adran Addysg a'r heddlu drafodaeth strategol ynglŷn â Phlentyn T, Plentyn A a Phlentyn Y. Adolygodd y



drafodaeth strategol wybodaeth a gafodd ei chasglu ers cychwyn yr Ymholiadau Amddiffyn Plant (Adran 47) ar 23 Ionawr 2021. Ar gyfer Plentyn T a Phlentyn A, ystyriodd y drafodaeth strategol wybodaeth a gafodd ei chasglu yn ystod Ymholiadau Amddiffyn Plant ynghylch Plentyn Y a'r risgiau a allai drosglwyddo. Dyma'r risgiau a allai drosglwyddo a gafodd eu nodi: hanes troseddol Oedolyn A, fe'n methu â diogelu Plentyn Y yn dilyn ymosodiad honedig gan ei fam, a phryderon ynghylch ymddygiad cymhellol rheolaethol rhwng Oedolyn A a mam Plentyn T. Roedd cytundeb y byddai Ymholiadau Amddiffyn Plant yn cychwyn ar gyfer Plentyn T a Phlentyn A, ac y byddai Ymholiadau Amddiffyn Plant yn parhau ar gyfer Plentyn Y.

Cafodd priodoldeb Plentyn Y yn bod o dan ofal Oedolyn A ei adolygu gan y Gwasanaethau i Blant yn ystod y drafodaeth strategol ar 25 Ionawr 2021 a chafodd y penderfyniad ei wneud y byddai'n anaddas i'r trefniant yma barhau. Ystyriodd y penderfyniad yma'r ffaith bod Oedolyn A wedi bod yn bresennol ar 22 Ionawr 2021, pan ddatganodd Plentyn Y yn glir bod Oedolyn B wedi ymosod arno fe, ac felly roedd Oedolyn A yn y grŵp o droseddwy'r posibl. Roedd hefyd gyda'r gweithiwr cymdeithasol bryderon bod Oedolyn A wedi dangos ymddygiad cymhellol rheolaethol. Yn dilyn hynny, roedd Plentyn Y o dan ofal mam Plentyn T yng nghartref teulu Plentyn T a Phlentyn A, a hynny'n fesur dros dro tra bod y broses o ddod o hyd i leoliad yn cael ei chynnal. Adroddodd Oedolyn A ei fod e'n gynhaliwr i fam Plentyn T ac fe adroddodd bod angen goruchwyliaeth arni hi am fod modd i'w thrawiadau gael eu hachosi gan straen. Yn ystod ymweliad â'r cartref gan y Gwasanaethau i Blant, cafodd mam Plentyn T ei harsylwi am bedair awr. Trafododd mam Plentyn T ei diolch i Oedolyn A am ei 'chymryd' hi a Phlentyn T. Yn ystod yr ymweliad, daeth Oedolyn A i'r cartref a sôn am ei bryderon y byddai Plentyn Y yn cael ei ddychwelyd i ofal ei fam, gan fygwth y byddai'n cysylltu â'r cyfryngau os byddai hynny'n digwydd. Yn ystod yr ymweliad, dangosodd e fideo i'r gweithiwr cymdeithasol a oedd, yn ôl y sôn, yn ei ddangos e'n rhwystro Oedolyn B. Doedd hi ddim yn glir beth oedd yn digwydd go iawn, oherwydd safon isel y fideo.

Yn rhan o'r Ymholiadau Amddiffyn Plant, cysylltodd Gwasanaethau i Blant â'r awdurdod lleol yn Lloegr a oedd yn gyfrifol am Oedolyn A, Oedolyn B a Phlentyn Y. Cafodd gwybodaeth ei rhannu gyda nhw bod Plentyn Y wedi bod yn dreisiol tuag at Oedolyn B a bod problemau sylweddol yn ei gylch e wedi bod, yn y cartref ac yn yr ysgol, gan gynnwys bwlio ac ymddygiad 'rhywioledig' tuag at blant eraill. Mewn ymweliad â'r cartref, pwysleisiodd Oedolyn A ei rwystredigaeth bod dim modd iddo fe ofalu am Plentyn Y. Datgelodd bod gyda fe gardiau banc Oedolyn B a'i fod e'n gyndyn i'w rhoi nhw iddi hi, gan ddweud y byddai e'n dod â'u perthynas nhw i ben petai'r cardiau'n cael eu rhoi nôl iddi hi. Datgelodd Oedolyn A hefyd ei fod e, Oedolyn B a mam Plentyn T wedi bod mewn perthynas bolygamaidd roedden nhw wedi ei alw'n 'Banshee'. Mae cofnodion trwy gydol cyfnod mis Ionawr 2021 yn dangos gwybodaeth anghyson gan Oedolyn A ynglŷn â'r berthynas rhyngddo fe ac Oedolyn B a'r rhan yr oedd mam Plentyn T yn ei chwarae yn y berthynas. Does dim gwybodaeth bod Oedolyn B wedi cael perthynas ag Oedolyn A na mam Plentyn T yn dilyn yr adeg yma. Datgelodd Oedolyn A brofiadau andwyol sylweddol o'i blentyndod ei hun.

Gan ystyried y pryderon a gafodd eu nodi ynghylch Plentyn Y, gwnaeth yr awdurdod lleol gais brys i'r llys i ofyn am Orchymyn Gofal Interim ac i Blentyn Y gael ei osod yng ngofal

yr awdurdod lleol. Cafodd y Gorchymyn Gofal Interim ei gymeradwyo ar gyfer Plentyn Y ar 28 Ionawr 2021.

Ym mis Chwefror 2021, cododd mam Plentyn T ei phryderon unwaith eto ynghylch ei symudedd hi a'r diffyg teimlad yn ei dwylo, gan sôn ei bod hi'n dymuno cael taliadau uniongyrchol er mwyn i aelod o'r teulu ofalu amdani hi. Trafododd Gwasanaethau i Oedolion a Gwasanaethau i Blant yr achos cyn penderfynu cynnal ymweliad ar y cyd. Yn ystod yr ymweliad, soniodd mam Plentyn T bod gyda hi hyder isel, gan ychwanegu ei bod hi bob amser wedi cael gŵr neu gariad i'w chefnogi hi. Yn ystod yr ymweliad, trafododd Gwasanaethau i Blant eu pryderon gyda mam Plentyn T, gan gynnwys y risgiau cysylltiedig ag Oedolyn A a'i hanes o droseddu.

Ar 11 Chwefror 2021, gwnaeth Gwasanaethau i Blant atgyfeiriadau Cynhadledd Asesiad Risg Amlasiantaeth<sup>3</sup> ar wahân ar gyfer mam Plentyn T ac Oedolyn B oherwydd pryderon ynghylch ymddygiad cymhellol rheolaethol gan Oedolyn A. Cafodd Oedolyn B ei hasesu fel rhywun mewn perygl uchel o niwed. Adroddodd mam Plentyn T ei bod hi ddim yn dioddef yn sgil ymddygiad cymhellol rheolaethol, gan awgrymu bod e'n bosibl bod yr asiantaethau wedi'u drysu gan wybodaeth ynglŷn â'i pherthynasoedd blaenorol.

Ar 4 Mawrth 2021, roedd Plentyn T a Phlentyn A yn destun Cynhadledd Amddiffyn Plant Gychwynnol. Cafodd y Gynhadledd Amddiffyn Plant ei chynnal o bell dros Microsoft Teams, yn unol â chanllawiau COVID-19 Llywodraeth Cymru. Penderfyniad unfrydol y gweithwyr proffesiynol amlasiantaeth yn y Gynhadledd Amddiffyn Plant oedd y dylai enwau Plentyn T a Phlentyn A gael eu hychwanegu i Gofrestr Amddiffyn Plant yr awdurdod lleol mewn dau gategori, perygl corfforol a cham-drin emosiynol.

Rhannodd Gwasanaethau i Blant eu pryderon yn y Gynhadledd Amddiffyn Plant ynghylch hanes troseddol Oedolyn A, ymddygiad cymhellol rheolaethol Oedolyn A, a phryderon am ei iechyd meddyliol. Adroddodd mam Plentyn T bod gwybodaeth hyd at adeg y Gynhadledd Amddiffyn Plant Gychwynnol. Serch hynny, mynnodd hi ei bod hi'n dymuno parhau â'r berthynas. Dywedodd Oedolyn A bod adroddiadau'r heddlu'n anghywir. Soniodd Cadeirydd y Gynhadledd bod tad Plentyn T ddim wedi cael ei wahodd i'r gynhadledd. Cofnododd y Cadeirydd bod yr awdurdod lleol angen gwneud penderfyniad i rannu gwybodaeth ai peidio gyda thad Plentyn T a chofnodi'r penderfyniad.

Rhwng y Gynhadledd Amddiffyn Plant Gychwynnol a'r Gynhadledd Amddiffyn Plant i Adolygu, cafodd cyfarfodydd grwpiau craidd<sup>4</sup> amddiffyn plant rhithwir eu cynnal, ar adegau yn unol â gweithdrefnau diogelu. Mae cofnodion grwpiau craidd yn dangos bod Oedolyn A wedi gweld ei hunan fel dioddefwr o Oedolyn B ac roedd e'n gwrthod ymgysylltu â'r Rhaglen i Droseddwr. Awgrymodd mam Plentyn T y byddai hi'n ymgysylltu â'r 'Rhaglen Rhyddid' (rhaglen wedi'i chynllunio'n bennaf ar gyfer menywod sydd wedi dioddef cam-drin yn y cartref).

<sup>3</sup> Cynhadledd Asesiad Risg Amlasiantaeth – cyfarfod yw hwn ble mae gwybodaeth yn cael ei rhannu ar yr achosion cam-drin yn y cartref mwyaf peryglus.

<sup>4</sup> Grŵp o ymarferwyr ac aelodau o'r teulu sy'n gweithio gyda'i gilydd i lunio, gweithredu ac adolygu Cynllun Diogelu Gofal a Chymorth yw 'Grŵp Craidd'.

Yn ystod cyfnod y Cofrestriad Amddiffyn Plant, cafodd ymweliadau amddiffyn plant eu cynnal wyneb yn wyneb ac o bell, gyda'r ymweliadau o bell oherwydd aelodau o'r teulu yn adrodd cyfnodau o salwch, gan gynnwys dangos symptomau COVID-19. Mae yna enghraifft o sgwrs yn cael ei chynnal â Phlentyn T ar ei ben ei hun yn ystod ymweliad wyneb yn wyneb. Serch hynny, mae diffyg dealltwriaeth glir o brofiad bywyd Plentyn T yn rhan o'r uned deuluol, a hyn wedi'i ddangos mewn cofnodion ac adroddiadau, i helpu gweithwyr proffesiynol i ddeall sut roedd e'n teimlo am ei fywyd o ddydd i ddydd. Adroddodd yr ysgol am ddigwyddiad pan wlychodd Plentyn T ei hun yn yr ysgol, ac ar un achlysur adroddodd mam Plentyn T ei fod e wedi dychwelyd adref gyda throeth (*urine*) ar ei ddillad.

Ar 4 Mai 2021, rhannodd mam Plentyn T gyda'i ysgol bod ei ymddygiad e yn y cartref wedi bod yn drafferthus. Adroddodd yr ysgol y doedd yr ymddygiad yma ddim i'w weld yn yr ysgol. Datgelodd mam Plentyn T i'r ysgol ei bod hi wedi methu â darparu byrbryd ar gyfer yr ysgol oherwydd sefyllfa ariannol y teulu, felly trefnodd yr ysgol iddo fe gael cynnig bwyd ychwanegol amser cinio. Gwnaeth yr ysgol atgyfeiriad i'r Gwasanaethau Cymorth Cynnar hefyd. Y diwrnod wedyn, cysylltodd yr ysgol â mam Plentyn T. Yn ystod yr alwad, dywedodd hi wrth yr ysgol i beidio â rhoi unrhyw fwyd ychwanegol iddo fe am iddo fod wedi rhoi hanner stôn o bwysau ymlaen yn ystod y tair wythnos diwethaf. Cafodd yr wybodaeth yma ei chofnodi ar system yr ysgol ble maen nhw'n cofnodi pryderon.

Ar 7 Mai 2021 cofnododd Meddyg Teulu Plentyn T bod ymgynghoriad dros y ffôn wedi'i gynnal gyda mam Plentyn T. Adroddodd mam Plentyn T bod Plentyn T wedi dringo i'r bath a phwyso'n ôl yn erbyn tap dŵr poeth ar noswaith 6 Mai 2021, gan achosi iddo fe losgi croen ar gefn ei wddf. Datgelodd mam Plentyn T ei fod e ar y Gofrestr Amddiffyn Plant. Gwnaeth hi adrodd ei bod hi wedi rhoi gwybod a dangos lluniau o'r anaf i weithiwr cymdeithasol Plentyn T. Yn ôl y sôn, roedd y gweithiwr cymdeithasol yn fodlon â'r esboniad ond wedi awgrymu ei bod hi'n anfon llun o'r anaf at y meddyg teulu. Derbyniodd y meddyg teulu lun mewn e-bost a'i adolygu. Dyw'r cofnodion iechyd ddim yn dangos os wnaeth y meddyg teulu gadarnhau os oedd Gwasanaethau i Blant yn effro i'r anaf nac os oedd atgyfeiriad amddiffyn plant wedi cael ei wneud.

Ar 12 Mai 2021, yn ystod ymweliad amddiffyn plant, o'i wirfodd dangosodd Plentyn T ôl anaf ar ei wddf i'r gweithiwr cymdeithasol a oedd yn ymweld. Dywedodd ei fod e wedi brifo'i wddf ar dap yr ystafell ymolchi am fod y tap yn 'boeth iawn'. Edrychodd y gweithiwr cymdeithasol ar y tap. Siaradodd y gweithiwr cymdeithasol â Phlentyn T ar ei ben ei hun ac fe ddywedodd bod y tap wedi mynd yn boeth iawn, a bod Oedolyn A wedi trwsio'r tap. Mae ôl yr anaf wedi'i nodi fel un siâp triongl bach, yr un siâp â phen y tap. Cafodd dim camau gweithredu ychwanegol eu cymryd gan y gweithiwr cymdeithasol. Cafodd yr wybodaeth ei rhannu yn y Gynhadledd Amddiffyn Plant Adolygol.

Ar 13 Mai 2021, dywedodd Oedolyn A a mam Plentyn T wrth y llys eu bod nhw am gael gofal o Blentyn Y yn barhaol. Ar yr adeg yna, roedd Plentyn Y dal i fod yng ngofal yr awdurdod lleol. Yn rhan o'r achos gosododd y llys derfyn amser o bedair wythnos i'r awdurdod lleol i gwblhau Aseiad Rhianta. Roedd y cyfnod yma llawer yn fyrrach na'r amser sydd fel arfer yn cael ei ganiatáu ar gyfer y math yma o asesiad. Cafodd Aseiad Rhianta o Oedolyn A a mam Plentyn T ei gynnal gan y Gwasanaethau i Blant i ystyried eu gallu nhw i ofalu am Blentyn Y. Daeth yr asesiad i'r casgliad taw Oedolyn A dylai fod y prif

warcheidwad ar gyfer Plentyn Y. Mae'r adroddiad yn cydnabod bwriad mam Plentyn T ac Oedolyn A i fyw gyda'i gilydd ynghyd â'r tri o blant yn y dyfodol. Cafodd safbwynt yr awdurdod lleol ei gefnogi'n gryf gan warcheidwad Plentyn Y o'r Gwasanaeth Cyngori a Chynorthwyo Llys i Blant a Theuluoedd<sup>5</sup>.

Ar 20 Mai 2021, yn unol â Gweithdrefnau Diogelu Plant Cymru, roedd Plentyn T a Phlentyn A yn destun Cynhadledd Amddiffyn Plant Adolygiadol. Roedd y gynhadledd yn un rhithwir oherwydd arferion gwaith a oedd yn gysylltiedig â phandemig COVID-19. Penderfyniad unfrydol y gweithwyr proffesiynol amlasiantaeth yn y Gynhadledd Amddiffyn Plant oedd tynnu enwau Plentyn T a Phlentyn A oddi ar y Gofrestr Amddiffyn Plant, gan fod gweithwyr proffesiynol amlasiantaeth ddim yn ystyried eu bod nhw mewn perygl o 'niwed arwyddocaol' rhagor. Cafodd ei awgrymu yn y Gynhadledd Amddiffyn Plant y dylai teulu Plentyn T a Phlentyn A barhau i dderbyn cefnogaeth ar sail Gofal a Chymorth.

Doedd gweithwyr proffesiynol ddim wedi nodi unrhyw bryderon parhaus o ran amddiffyn plant a chafodd dim Atgyfeiriadau Amddiffyn Plant eu gwneud i'r Gwasanaethau i Blant yn ystod cyfnod y cofrestriad amddiffyn plant. Fodd bynnag, mae'n bwysig nodi, doedden nhw ddim yn uned deuluol ble roedd atgyfeiriadau yn aml yn cael eu gwneud i'r Gwasanaethau i Blant yn hanesyddol. Mae cofnodion y Gynhadledd Amddiffyn Plant Adolygiadol yn dangos bod cysylltu â thad Plentyn T wedi cael ei ystyried. Mae'r cofnodion yn nodi'r rhesymeg yma dros y penderfyniad: 'o ystyried y trais yn y cartref a'r ffaith bod dim cyswllt wedi bod gyda Phlentyn T ers cyfnod hir iawn, y penderfyniad oedd peidio â chysylltu ag e'. Dyw'r adolygiad yma ddim wedi dod o hyd i unrhyw wybodaeth sy'n dangos bod tad Plentyn T wedi cam-drin mam Plentyn T yn y cartref. Fodd bynnag, os oes pryderon ynghylch person â chyfrifoldeb fel rhiant, dylai'r risg gael ei reoli er mwyn hwyluso eu hymgysylltiad nhw. Dyw hi ddim yn rheswm i beidio â cheisio ymgysylltu â nhw.

Ar adeg y Gynhadledd Amddiffyn Plant Adolygiadol, doedd mam Plentyn T heb ymgysylltu â'r Rhaglen Rhyddid eto. Yn ogystal â hyn, dywedodd Oedolyn A ei fod e ddim yn credu ei fod e wedi cam-drin yn y cartref. Roedd e'n gwrthod ymgysylltu â rhaglen waith yn ymwneud â'r mater, ond byddai fe'n ymgysylltu â gwasanaeth oedd yn cefnogi tadau. Cafodd atgyfeiriad iaith a Lleferydd ei wneud yn sgil y dirywiad yn atal dweud Plentyn T. Yn y Gynhadledd Amddiffyn Plant Adolygiadol, cafodd Plentyn T ei ddisgrifio fel bachgen bach hyfryd a chwrtais â llawer o ffrindiau. Yn ôl y sôn, roedd e'n bodloni ei gerrig milltir addysgiadol.

Ar 22 Gorffennaf 2021, dywedodd Oedolyn A wrth Gwasanaethau i Blant bod Plentyn T wedi cael canlyniad prawf positif am COVID-19. Cafodd canlyniad positif ei gadarnhau gan gofnodion iechyd Plentyn T.

Ar 26 Gorffennaf 2021, cafodd Gorchymyn Trefniadau Plant<sup>6</sup> ei roi i Oedolyn A ar gyfer Plentyn Y. Cafodd Gorchymyn Goruchwylio ei roi ar yr un pryd. Gwnaeth weithiwr

<sup>5</sup> Swydd y gwarcheidwaid yw i sicrhau trefniadau a phenderfyniadau'r awdurdod lleol ynglŷn â phlant yn eu hamddiffyn nhw, yn annog eu lles ac er eu lles gorau nhw

<sup>6</sup> Mae Gorchymyn Trefniadau Plant yn orchymyn sy'n rheoleiddio gyda phwy y mae plentyn i fyw, treulio amser neu fel arall gael cysylltiad, a phryd mae plentyn i fyw, treulio amser neu fel arall gael cysylltiad ag unrhyw berson.

cymdeithasol Plentyn Y wedyn gynnal ymweliad i'r cartref. Roedd Plentyn Y wedi bod gydag Oedolyn A yng nghartref teulu Plentyn T. Doedd yr ymweliad ddim i weld Plentyn T a doedd e heb ei weld yn rhan o'r ymweliad am ei fod yn hunanynysu gyda COVID-19, yn ôl y sôn. Doedd dim dyletswydd gyfreithiol ar y gweithiwr cymdeithasol i weld Plentyn T ar yr adeg yna ac roedd canllawiau COVID-19 ar y pryd yn golygu y byddai'r gweithiwr cymdeithasol dim ond yn dod i gyswllt â pherson a oedd yn profi'n positif am COVID-19 os oedd pryder diogelu brys.<sup>7</sup>

Ar 30 Gorffennaf 2021, cafodd digwyddiad Heddlu De Cymru ynghylch y Gynhadledd Aseiad Risg Amlasiantaeth ar gyfer achos mam Plentyn T ei gwblhau. Cafodd cysylltiad ei wneud â hi ar sawl achlysur a gwadodd hi bryderon mewn perthynas ag ymddygiad cymhellol rheolaethol yn ei pherthynas hi gydag Oedolyn A. Ers hynny, mae mam Plentyn T wedi rhannu ei bod hi ddim wedi ystyried ei hun yn ddiodefwr ymddygiad cymhellol rheolaethol ar y pryd.

Ar 31 Gorffennaf 2021, adroddodd mam Plentyn T ei fod e ar goll i ddechrau. Yn ddiweddarach, cafodd e'i ffeindio'n ddiymateb ar lan afon leol a'i gludo i ysbyty ble cafodd ei gyhoeddi ei fod e wedi marw.

## Dysgu mewn perthynas ag ymarfer a dysgu sefydliadol

### Dysgu

Mae modd dysgu gwersi ymarfer a threfniadol o'r elfennau allweddol canlynol o'r Adolygiad:

- Llunio llinell amser amlasiantaeth a dadansoddiad gan asiantaethau
- Trafodaethau yng nghyfarfodydd y Panel Adolygu
- Adolygiad o ddogfennau allweddol, gan gynnwys y bwndel cyfreithiol, cofnodion y Gynhadledd Amlasiantaeth Asesu Risg (MARAC) a chofnodion Awdurdodau Lleol
- Dau sesiwn dysgu ar wahân ar gyfer gweithwyr proffesiynol, un ar gyfer ymarferwyr a rheolwyr
- Dadansoddiad cadeirydd ac adolygwyr annibynnol
- Cyfweiliadau gyda theulu Plentyn T ac Oedolyn B
- Yr adolygiad cyflym a gomisiynwyd gan Fwrdd Diogelu Cwm Taf Morgannwg

Roedd Bwrdd Diogelu Cwm Taf Morgannwg yn rhagweithiol a chymerodd gamau ar unwaith drwy'r adolygiad cyflym a datblygodd gynllun gweithredu ar unwaith yn dilyn marwolaeth Plentyn T.

<sup>7</sup> Mae Gorchymyn Goruchwylio yn gosod dyletswydd ar yr awdurdod lleol i 'ymgyngori, cynorthwyo a chyfeillio' â'r plentyn.

## Sesiynau Dysgu

Cynhaliwyd sesiwn dysgu i ymarferwyr ar 5 Medi 2022. Cynhaliwyd sesiwn dysgu i reolwyr a'r rhai sydd â chyfrifoldebau goruchwyllo ar 6 Medi 2022. Daeth llawer o asiantaethau a oedd yn ymwneud â Phlentyn T a'i deulu i'r ddau sesiwn dysgu. Cynigiwyd cyfleoedd i ymarferwyr oedd ddim yn gallu mynd i'r sesiynau dysgu gyfarfod â'r Cadeirydd a'r adolygwyr.

Cynrychiolwyd yr asiantaethau canlynol yn y sesiynau dysgu.

- Heddlu De Cymru
- Bwrdd Iechyd
- Gwasanaethau i Blant Awdurdodau Lleol
- Carfan ar Ddyletswydd ar gyfer Argyfyngau Gwasanaethau Cymdeithasol
- Gwasanaethau Addysg Awdurdodau Lleol gan gynnwys Cymorth Cynnar
- Landlord Cymdeithasol Cofrestredig
- CAF/CASS Cymru
- Gwasanaethau Cam-drin Domestig
- Gwasanaethau Prawf

Yn y sesiynau dysgu, dangosodd ymarferwyr ar draws yr holl asiantaethau eu bod nhw'n agored i ddysgu. Fe wnaethon nhw fyfyrto ynghylch sut mae modd iddyn nhw, fel unigolion ac fel rhan o asiantaeth ehangach, wella arfer. Adolygodd y rhai a oedd yn bresennol yr amserlen amlasiantaethol lawn a buon nhw'n cymryd rhan mewn gweithgareddau grŵp i gefnogi'r Cadeirydd a'r adolygwyr i ddeall y cyd-destun y digwyddodd yr ymarfer ynddo i ystyried dysgu ar gyfer ymarfer yn y dyfodol.

Nododd ymarferwyr ar draws yr holl asiantaethau themâu a heriau clir o ran sicrhau'r amgylchedd cywir ar gyfer ymarfer amddiffyn plant effeithiol. Roedd rhwystrau'n cynnwys:

- Newidiadau ar unwaith i arferion gwaith Awdurdodau Lleol, yr adran Iechyd ac asiantaethau ehangach oherwydd pandemig Covid 19. Roedd y newidiadau'n cynnwys, ar adegau, rhoi'r gorau i gyfarfodydd wyneb yn wyneb ac roedd asiantaethau angen amser i addasu i newidiadau technolegol oedd yn ofynnol yn ymarferol yn ystod pandemig Covid 19. Ni wnaeth sawl asiantaeth sy'n gwneud gwaith ymyrryd y gwaith yma am gyfnodau sylweddol yn ystod y pandemig.
- Y diwylliant sefydliadol yn ardaloedd Bwrdd Iechyd Cwm Taf Morgannwg. Dywedodd rhai ymarferwyr eu bod nhw'n teimlo bod eu gwerth ac a fyddai eu llais yn cael ei glywed yn dibynnu ar statws eu rôl. Roedd enghreifftiau o bryderon diogelu ddim yn cael eu hadrodd i asiantaethau allanol oherwydd barn ymarferwyr uwch. Roedd staff yn rhannu diwylliant o beidio â herio cydweithwyr mewn rôl uwch.
- Y broses farnwrol yn cael blaenoriaeth dros amserlenni asesu. Dywedodd Gwasanaethau i Blant, ymarferwyr CAF/CASS a rheolwyr a gymerodd ran yn yr Adolygiad ei bod hi ddim yn anghyffredin i'r Llys gyfarwyddo'r asesiadau hynny i gael eu cynnal o fewn terfynau amser tynn, os bydd aelod o deulu yn dod ymlaen i ofalu am blentyn mewn achosion gofal. Roedd hon yn uned deuluol estynedig gyda deinameg gymhleth. Cafodd mam Plentyn T ac Oedolyn A nifer o newidiadau yn eu sefyllfa o ran gofalu am Blentyn Y. Er mwyn deall deinameg y teulu yn gadarn, mae

angen i ymarferwyr gael digon o amser i gynnal sesiynau asesu, cyfle i gynnal sesiynau arsylwi a digon o amser i adlewyrchu a dadansoddi'r wybodaeth a gasglwyd. Roedd y Panel yn pryderu bod hwn yn asesiad amlochrog y rhoddwyd pedair wythnos iddo i'w gwblhau.

- Roedd absenoldeb staff profiadol yn gyson ar draws asiantaethau; codwyd hyn fel pryder lefel uchel yn y gwasanaethau lechyd a Gofal Cymdeithasol.
- Roedd llwyfannau rhannu gwybodaeth sy'n cefnogi rhannu gwybodaeth amlasiantaethol yn absennol neu ddim yn gydnaws.
- Roedd diffyg gallu i rannu gwybodaeth 'meddal', megis digwyddiadau o blentyn yn gwlychu ei hun yn yr ysgol ac ymwneud plentyn â gwasanaethau ataliol. Dywedodd asiantaethau bod gwybodaeth yn aml a fyddai'n cynorthwyo gwneud penderfyniadau ddim yn hysbys i'r rhai sy'n gwneud penderfyniadau yn y Gwasanaethau i Blant, gan ei bod yn cael ei chadw ar systemau asiantaethau eraill ac nad yw wedi cyrraedd y trothwy ar gyfer atgyfeiriad Amddiffyn Plant.

### **Themâu Dysgu**

Mae dysgu allweddol wedi'i nodi o ganlyniad i'r Adolygiad Ymarfer Plant Estynedig yma. Mae'r Panel Adolygu yn credu fod y materion yma, o bosibl, yn achosion systemig ac nid yn achosion unigol o gamgymeriadau neu arfer gwael.

Mae'r Panel wedi nodi'r themâu dysgu canlynol:

- Effaith cyfyngiadau Covid 19 ar arferion gwaith cyffredinol
- Arfer aml-asiantaeth a gwybodaeth ymarfer ymhlith asiantaethau
- Systemau a phrosesau
- Arweinyddiaeth, diwylliant a chyd-destun.

### **Effaith cyfyngiadau Covid 19 ar arferion gwaith cyffredinol**

Mae Covid 19 wedi effeithio ar bob sefydliad statudol ac anstatudol yn eu gallu i ddarparu a chynnal gwasanaethau ac ymateb i anghenion. O ran yr achos yma, effeithiwyd yn sylweddol ar y meysydd canlynol gan y pandemig:

- Diffyg hyder gweithwyr proffesiynol wrth herio defnydd posibl y teulu o bryderon Covid 19 a symptomau Covid 19 fel rhwystr i ymgysylltu â gwasanaethau. Mae hyn yn amlygu sut roedd Covid 19 yn rhwystr pellach i nodi cydymffurfiaeth gelwyddog bosibl, h.y. y teulu yn ymddangos fel pe baen nhw'n cydweithredu â gweithwyr proffesiynol er mwyn tawelu unrhyw bryderon a rhoi'r gorau i ymgysylltu proffesiynol. Mae hyn yn arbennig o amlwg o ran ymgysylltiad y teulu ag ymyriadau amddiffyn plant, diffyg presenoldeb plant yr aelwyd yn yr ysgol ac oedi wrth geisio cymorth meddygol ar gyfer Plentyn T a Phlentyn Y.
- Canlyniad cyfyngiadau'r llywodraeth at newidiadau mewn systemau gweithredu i amddiffyn gweithwyr, teuluoedd ac unigolion. Roedd hyn yn effeithio ar allu asiantaethau i weithredu'r prosesau amddiffyn plant gorau posibl. Roedd yn rhaid cwblhau llawer o'r gweithgareddau sydd fel arfer yn cael eu gwneud wyneb yn wyneb, sydd mor hanfodol ar gyfer asesiadau cywir a gwneud penderfyniadau, o bell. Roedd

gwahaniaethau yn y ffordd yr oedd gwasanaethau cyffredinol (gwasanaethau sydd ar gael i bawb) yn gweithredu yn ystod cyfnod pandemig Covid 19 yn cyfyngu ar lefel y cyswllt a gafodd y teulu ag asiantaethau. Er enghraifft, cynadleddau amddiffyn plant a grwpiau craidd rhithwir a chysylltiad rhithwir gyda meddygon teulu.

## Systemau a phrosesau

- Nododd ymarferwyr iechedd nifer o anafiadau sylweddol i Blentyn T yn ystod ei gyfnod yn yr ysbyty a ddechreuodd ar 16 Awst 2020. Rhannwyd y pryderon cychwynnol yn unig ynghylch oedi cyn mynd i'r ysbyty mewn perthynas â chwymp honedig Phlentyn T i lawr y grisiau. Gwelwyd anafiadau pellach yn ddiweddarach ac ni chawson nhw eu rhannu. O ganlyniad, ni chafodd anafiadau a welwyd ar Blentyn T eu rhannu â gwasanaethau a allai fod wedi cymryd camau priodol i'w ddiogelu. Os cynhelir Trafodaeth Strategaeth a bod gwybodaeth newydd yn dilyn sy'n amlygu pryder diogelu, mae gan yr asiantaeth sydd â phryderon ddyletswydd i wneud atgyfeiriad amddiffyn plant. Dylai nifer o'r anafiadau, hyd yn oed ar eu pen eu hunain, fod wedi sbarduno atgyfeiriad. Pe bai gweithwyr iechedd proffesiynol yn ystyried bod yr anafiadau ddim yn ddamweiniol, dylai fod ystyriaethau clir i nifer yr anafiadau a'r safle ar y corff, goruchwyliaeth rhieni i Blentyn T ac a oedd angen cymorth asiantaethau ehangach. Dylai hyn eto fod wedi sbarduno atgyfeiriad amddiffyn plant. Mae'r gyfres [taflen wybodaeth 'Core Info'](#) yn seiliedig ar brosiect cydweithredol gan y Gymdeithas Genedlaethol er Atal Creulondeb i Blant (NSPCC), Prifysgol Caerdydd a'r Coleg Brenhinol Pediatreg ac Iechyd Plant (RCPCH). Mae'n dweud wrth ymarferwyr:

*‘There are some patterns of bruising that may mean physical abuse has taken place. Abusive bruises often occur on soft parts of the body – such as the abdomen, back and buttocks.*

*The head is by far the commonest site of bruising in child abuse. Other common sites include the ear and the neck.*

*As a result of defending themselves, abused children may have bruising on the forearm, upper arm, back of the leg, hands or feet.*

.....  
*Non-accidental head injury or fractures can occur without bruising.*

.....  
*A bruise should never be interpreted in isolation and must always be assessed in the context of the child's medical and social history, developmental stage and explanation given. Any child who has unexplained signs of pain or illness should be seen promptly by a doctor. Bruising that suggests the possibility of physical child abuse includes:*

.....  
*bruises that are seen away from bony prominences  
bruises to the face, back, abdomen, arms, buttocks, ears and hands*

- Mewn perthynas â'r Hwb Diogelu Amlasiantaeth (MASH), sy'n garfan amlasiantaethol wedi'i gydaleoli, mae'r achos yma wedi amlygu bod rhwystrau sefydliadol o hyd rhag rhannu gwybodaeth, cyd-drafod a gwneud penderfyniadau. Roedd diffyg system rhannu gwybodaeth yn effeithio'n sylweddol ar y gallu i ymateb i'r achos yma, o ran sicrhau dealltwriaeth gyffredin o'r risgiau a'r camau priodol yr oedd eu hangen.
- Mae'n amlwg fod y systemau rhannu gwybodaeth bresennol ddim yn cefnogi nac yn galluogi rhannu gwybodaeth amlasiantaethol a'u bod yn rhwystr i asiantaethau fod yn systemig wrth wneud penderfyniadau.



- Mae'n bwysig bod y cyhoedd yn cael eu cefnogi i gynyddu eu hymwybyddiaeth o sut i rannu pryderon a allai fod ganddyn nhw am blentyn sydd, o bosibl, mewn perygl o niwed. Nododd yr ymchwiliad troseddol yn dilyn marwolaeth Plentyn T nifer o oedolion a oedd mewn cysylltiad â Phlentyn T ac a oedd â phryderon am ei les a sut y cafodd ei drin yn ei gartref teuluol. Serch hynny, ni adroddwyd am unrhyw bryderon gan y cyhoedd yn gyffredinol i weithwyr proffesiynol cyn marwolaeth Plentyn T.

### **Ymarfer Aml-Asiantaeth a Gwybodaeth Ymarfer**

- Doedd dim sesiynau un-i-un gyda Phlentyn T y tu allan i'w gartref teuluol. Achoswyd hyn yn rhannol gan gyfyngiadau pandemig Covid 19 a'r pwysau canlyniadol ar systemau amddiffyn plant ar y pryd, megis lefelau uchel o absenoldebau staff.
- Ni chlywyd llais Plentyn T; roedd cymhlethdodau'r perthnasoedd rhwng yr oedolion oedd yn ymwneud â gofalu am Blentyn T yn ei guddio o olwg gweithwyr proffesiynol. Doedd gan neb wybodaeth am realiti ei brofiad byw.
- Ni roddodd y Gwasanaethau i Blant wybod i dad Plentyn T am eu cysylltiad ag ef. Doedd gweithwyr proffesiynol ddim yn deall eu dyletswydd i hysbysu unrhyw berson sydd â chyfrifoldeb riant am blentyn am bryderon amddiffyn plant.
- Roedd bylchau mewn asesiadau risg a sgiliau arbenigol yn ymwneud â holi a dadansoddi tystiolaeth; fersiynau gwahanol o ddigwyddiadau gan wahanol aelodau o'r teulu a hanes perthnasoedd teuluol. Roedd enghreifftiau o gynlluniau rheoli risg yn cael eu camu i lawr heb esboniad clir o ran sut roedd y risg wedi newid neu mae modd ei reoli yn y tymor hwy, er enghraifft fe wnaeth collfarnau Oedolyn A sbarduno trefniadau gofal diogel ond yna cafodd hyn ei gamu i lawr.
- Roedd bylchau wrth ystyried cyd-destun y teulu yn systemig o fewn themâu ehangach; roedd gan y perthnasoedd yr oedd Oedolyn A yn ymwneud â nhw nifer o themâu ailadroddus oedd ddim wedi'u hystyried yn gadarn. Roedd diffyg chwilfrydedd ynglŷn â phresenoldeb ac effaith Oedolyn A ar y ddau deulu a'r risgiau yr oedd yn eu peri ynddyn nhw. Mae'n ymddangos ei fod wedi gallu dylanwadu ar ei bartneriaid a rhai o'r gweithwyr proffesiynol y daeth i gysylltiad â nhw yn effeithiol.
- Ni wnaeth gweithwyr proffesiynol archwilio cyd-destun hil ac ethnigrwydd Plentyn T yn llawn ar ei brofiad bywyd. Wrth edrych yn ôl, gwyddom fod Oedolyn A a Phlentyn Y ill dau yn dal ac wedi mynegi safbwyntiau hiliol a gwahaniaethol y byddai rhywun yn disgwyl ei fod wedi gwneud bywyd yn anodd iawn i Blentyn T o fewn y teulu.

### **Arweinyddiaeth a Diwylliant**

- Roedd y cyfleoedd ar gyfer 'man diogel' i ymarferwyr amlasiantaethol i gymryd rhan mewn goruchwyliaeth a dysgu ystyrion yn gyfyngedig ar draws partneriaethau. Ar wahân i'r Grwpiau Craidd, lle'r oedd aelodau o'r teulu'n bresennol, nid oedd unrhyw gyfarfodydd aml-asiantaeth penodol a oedd yn cefnogi ymarferwyr i fyfyrion ar yr achos. Doedd dim llawer o brosesau y tu allan i drafodaethau/cyfarfodydd strategaeth a oedd yn rhoi cyfle i gynnal myfyrion amlasiantaethol lle'r oedd modd trafod patrymau ymddygiad a llunio rhagdybiaethau gweithredol. Yn ogystal, mae'r achos yma'n amlygu pwysigrwydd cynnal cyfarfodydd cynllunio rhyddhau ar gyfer babanod, plant a phobl ifainc, lle mae pryderon diogelu wedi'u nodi. Dylid hefyd nodi pwysigrwydd cynnal cyfarfodydd strategaeth deilliannau cadarn, fel bod gweithwyr proffesiynol aml-

asiantaeth i gyd yn myfyrio ar yr wybodaeth a gasglwyd yn ystod ymchwiliadau amddiffyn plant (adran 47) ar yr un pryd.

- Dangosodd gwybodaeth Gwasanaethau i Blant ddull anghyson o sicrhau ansawdd asesiadau a chynllunio ar draws sawl maes rheoli achosion. Prin oedd y dystiolaeth fod adroddiadau cynadleddau amddiffyn plant a chynlluniau gofal a chymorth yn cael eu hadolygu'n gyson gan oruchwylwyr.
- Mae'n ymddangos bod diwylliant yn y Bwrdd Iechyd lle mae staff iechyd yn amharod i herio'r asesiadau clinigol a'r penderfyniadau a wneir gan weithwyr proffesiynol mwy cymwys. Mewn perthynas â phresenoldeb Plentyn T yn yr Adran Damweiniau ac Achosion Brys yn Awst 2020, roedd rhai aelodau o staff iechyd yn anghyfforddus ynghylch rheoli Plentyn T yn ystod ei asesiad yn yr ysbyty ond yn teimlo bod dim modd iddyn nhw fynegi eu pryderon, naill ai i'r clinigwr neu wedyn i eraill. Yn arwyddocaol, doedd dim defnydd o bolisiâu 'Chwythu'r Chwiban' neu uwchgyfeirio'r Bwrdd Iechyd a fyddai wedi bod ar gael yn lle her 'wyneb yn wyneb'.
- Yn yr Hwb Diogelu Amlasiantaeth, roedd yn ymddangos bod y ffocws yn cael ei gynnal ar adegau ar asiantaethau sy'n cyflawni rôl eu hasiantaethau mewn 'seilo', yn hytrach na gweithredu'n gyson fel carfan Ymholiadau Amddiffyn Plant.
- Ar draws yr asiantaethau a fu'n ymwneud â Phlentyn T a'i deulu, mae thema glir o amgylcheddau gwaith dan bwysau sydd ddim yn galluogi nac yn creu amodau sefydliadol sy'n cefnogi gwaith mor gymhleth.

### **Meysydd o Arfer Cadarnhaol Nodedig**

O fewn yr amserlen, nodwyd arfer cadarnhaol:

- Ymatebodd yr heddlu i bob cais am gymorth, pryderon gan asiantaethau a'r cyhoedd mewn modd sensitif ac amserol.
- Pan oedd Plentyn T yn yr ysbyty ym mis Awst 2020, rhannodd yr ysbyty rybudd prydlon gyda'r Gwasanaeth Ymwelwyr Iechyd i'w hysbysu ei fod yn bresennol.
- Roedd rhai enghreifftiau o arfer da pan roedd hi'n ymddangos bod yr wybodaeth a ddarparwyd i weithwyr gan y teulu yn anghyson. Dychwelodd yr ymarferwyr at y teulu i egluro a gofyn cwestiynau i geisio canfod y gwir. Roedd hyn yn cynnwys cynnal ymweliadau ar y cyd rhwng asiantaethau megis Gwasanaethau i Oedolion a Gwasanaethau i Blant.
- Roedd yr Adroddiad Amddiffyn Plant Cychwynnol yn asesiad cywir a chryno o risgiau, anghenion ac adnoddau teulu Plentyn T; Roedd hon, fel y disgrifir uchod, yn dasg gymhleth i'w chyflawni.
- Nododd yr ymholiadau amddiffyn plant a arweiniodd at y gynhadledd amddiffyn plant cychwynnol bryderon o ran ymddygiad gorfodaethol ar gyfer mam Plentyn T ac Oedolyn B. Gwnaed atgyfeiriadau ar wahân i'r Gynhadledd Amlasiantaeth Asesu Risg (MARAC).
- Roedd ysgol Plentyn T yn gyson ac yn barhaus yn ei hymdrechion i gadw cysylltiad â Phlentyn T.
- Ymatebodd ysgol Plentyn T yn brydlon i anghenion ymarferol ac emosiynol mam Plentyn T a'i hatgyfeirio at wasanaethau priodol.

## Gwella Systemau ac Ymarfer

### Argymhellion:

Er bod meysydd o arfer da wedi'u nodi o fewn amserlen yr adolygiad yma, mae'r achos yma wedi nodi anghenion dysgu craidd sylweddol. Yng nghyd-destun yr adolygiad yma, mae meysydd dysgu cylchol a nodwyd mewn adolygiadau ledled Cymru a Lloegr, sydd wedi arwain yr adolygiad yma i wneud argymhellion lleol a chenedlaethol.

### Argymhellion Lleol

1. Dylai Bwrdd Iechyd Cwm Taf Morgannwg gomisiynu adolygiad annibynnol o'i ymarfer a'i reolaeth o nodi ac ymchwilio i anafiadau sydd ddim yn ddamweiniol ymhlith plant a phobl ifainc. Dylai'r adolygiad annibynnol wneud argymhellion ynghylch sut mae'r bwrdd iechyd yn datblygu systemau uwchgyfeirio a sicrhau ansawdd sy'n sefydlu ac yn cynnal unrhyw ddysgu ymarfer.

**\*Ar adeg cwblhau'r adolygiad yma, mae'r Panel yn gwybod bod adolygiad annibynnol yn cael ei gomisiynu gan Fwrdd Diogelu Cwm Taf Morgannwg. Argymhellir bod cylch gorchwyl yr adolygiad hwnnw yn adlewyrchu argymhelliad 1\***

2. Dylai Bwrdd Iechyd Cwm Taf Morgannwg sicrhau bod ymarferwyr sy'n gweithio'n uniongyrchol gyda phlant a phobl ifainc yn deall eu rolau wrth nodi pryderon diogelu a'u dyletswydd i adrodd. Mae angen system ar waith i sicrhau cydymffurfiaeth, gan gynnwys rhaglenni hyfforddi diogelu ar draws pob rôl ymarfer iechyd. Dylid adrodd ar gydymffurfiaeth yn flynyddol i Fwrdd Diogelu Cwm Taf Morgannwg.
3. Dylai Bwrdd Diogelu Cwm Taf Morgannwg adolygu ac ail-lansio ei hyfforddiant aml-asiantaeth, gan sicrhau ei fod yn archwilio themâu rheoli ymholiadau amddiffyn plant adran 47, nodi a rheoli anafiadau sy'n cael eu hamau o fod ddim yn ddamweiniol, nodi ymddygiad gorfodaethol a rheoli heriau proffesiynol rhyngasiantaethol.
4. Dylai Bwrdd Diogelu Cwm Taf Morgannwg ddatblygu canllawiau i ymarferwyr sy'n gweithio i gefnogi unigolion ag anhwylderau personoliaeth.
5. Dylai'r Awdurdod Lleol ddatblygu, sefydlu a chynnal fframwaith sicrhau ansawdd a fframwaith goruchwyllo rheoli cysylltiedig i sicrhau bod goruchwylloeth a chanllawiau o ansawdd uchel ar gyfer ymarfer. Dylai hyn sicrhau bod ffocws ar fynd i'r afael â'r anghysondebau yn ansawdd yr ymarfer a'r systemau sicrhau ansawdd amrywiol ar gyfer goruchwyllo asesuadau, sydd wedi'u nodi yn yr adolygiad yma.
6. Mae angen i'r Awdurdod Lleol wella ei ddull o ddadansoddi a rheoli risg trwy fabwysiadu model ymarfer clir. Dylai hyn gynnwys fframwaith clir i reolwyr oruchwyllo penderfyniadau diogelu a chynlluniau rheoli risg.

**\*Mae'r Panel Adolygu yn gwybod bod yr Awdurdod Lleol yn gweithredu'r model arwyddion diogelwch<sup>8\*</sup>**

7. Mae angen i'r Awdurdod Lleol sicrhau bod yr holl staff diogelu yn glir ynghylch hawliau pawb sydd â chyfrifoldeb rhiant am blentyn i gael gwybod am bryder diogelu.
8. Dylai Bwrdd Diogelu Cwm Taf Morgannwg adolygu ei lwyfannau rhannu gwybodaeth gan ganolbwyntio'n benodol ar lwyfannau rhannu gwybodaeth yr Hwb Diogelu Amlasiantaeth. Mae hyn er mwyn sicrhau eglurder yr wybodaeth a rennir gan asiantaethau i lywio penderfyniadau a chofnodi penderfyniadau dilynol a wneir.
9. Dylai Bwrdd Diogelu Cwm Taf Morgannwg ystyried argymhellion yr ymchwiliad cyhoeddus i COVID-19 a sicrhau ei fod yn llywio cynlluniau wrth gefn yn y dyfodol.
10. Dylai Bwrdd Diogelu Cwm Taf Morgannwg ddatblygu ymgyrch ranbarthol i godi ymwybyddiaeth y cyhoedd o sut i adrodd am bryderon diogelu. Dylai deunyddiau gael eu llywio gan ddysgu a nodir yn yr adolygiad yma ac adolygiadau ymarfer plant ac oedolion eraill. Mae'r adroddiad yma'n argymhell yn y lle cyntaf bod pwysigrwydd hysbysu'r cyhoedd am bryderon amddiffyn plant a nodi arwyddion ymddygiad gorfodaethol yn rhan o'r ymgyrch.

**Argymhellion Cenedlaethol**

1. Gofynnir i Fwrdd Prosiect Gweithdrefnau Diogelu Cymru gynnwys canllawiau penodol i ymarferwyr amddiffyn plant am eu dyletswydd i hysbysu a chynnwys pawb sydd â chyfrifoldeb rhiant mewn asesiadau a phrosesau amddiffyn plant.
2. Mae Llywodraeth Cymru yn ystyried comisiynu adolygiad Cymru gyfan o ddulliau o gynnal cynadleddau amddiffyn plant i nodi dulliau cadeirio/hwyluso effeithiol, ffyrdd o sicrhau presenoldeb a chyfranogiad amlasiantaeth llawn ac i nodi arfer gorau. Dylid canolbwyntio ar sut mae cynnydd yn cael ei fesur er mwyn llywio penderfyniadau amlasiantaeth gan ailosod y broses yn glir ar ôl codi cyfyngiadau Covid 19.
3. Mae Llywodraeth Cymru yn ystyried comisiynu ymgyrch ymwybyddiaeth genedlaethol flynyddol i godi ymwybyddiaeth y cyhoedd o sut i adrodd am bryderon diogelu. Dylai deunyddiau gael eu llywio gan ddysgu a nodir mewn adolygiadau ymarfer plant ac oedolion. Mae'r adroddiad yma'n argymhell yn y lle cyntaf bod pwysigrwydd adrodd am bryderon amddiffyn plant gan y cyhoedd a chydabod arwyddion ymddygiad gorfodaethol yn rhan o'r ymgyrch.
4. Mae'r adolygiad yn argymhell bod Llywodraeth Cymru yn ystyried comisiynu adolygiad llawn o systemau cofnodi, casglu a rhannu gwybodaeth gan yr adrannau Iechyd, Gofal Cymdeithasol, Addysg a'r Heddlu. Dylid canolbwyntio'n glir ar leihau nifer y systemau


---

<sup>8</sup> Mae Arwyddion Diogelwch yn ddull sy'n seiliedig ar gryfderau sydd wedi'i drefnu ar gyfer diogelwch tuag at waith amddiffyn plant.

gwybodaeth, symleiddio'r broses o rannu gwybodaeth a galluogi asiantaethau allweddol i gael rhagor o wybodaeth ar adegau allweddol o wneud penderfyniadau.

- Mae Llywydd yr Adran Deuluoedd yn ystyried gosod isafswm o ddeuddeng wythnos ar gyfer unrhyw asesiad gwaith cymdeithasol mewn achosion cyfraith gyhoeddus. Gyda chanllawiau clir ar unrhyw amgylchiadau lle mae modd cael amrywiad achos-benodol.

<b>Datganiad gan yr Adolygwyr</b>			
<b>ADOLYGYDD 1</b>	Taryn Stephens	<b>ADOLYGYDD 2</b>	Steph Webber
<b>Datganiad o annibyniaeth o'r achos</b> <i>Datganiad cymhwysedd Sicrwydd Ansawdd</i>		<b>Datganiad o annibyniaeth o'r achos</b> <i>Datganiad cymhwysedd Sicrwydd Ansawdd</i>	
<p>Gwnaf y datganiad canlynol:-</p> <p>Cyn cymryd rhan yn yr adolygiad dysgu yma:-</p> <ul style="list-style-type: none"> <li>Doeddwn i ddim wedi bod yn ymwneud yn uniongyrchol â'r unigolyn neu'r teulu, na wedi rhoi cyngor proffesiynol ynghylch yr achos</li> <li>Doeddwn i ddim wedi bod yn rheolwr llinell uniongyrchol ar yr ymarferwr/ymarferwyr dan sylw</li> <li>Mae'r cymwysterau cydnabyddedig, yr wybodaeth, a'r profiad priodol gyda fi ac rydw i wedi cael yr hyfforddiant priodol i gynnal yr adolygiad</li> <li>Cafodd yr adolygiad ei gynnal yn briodol ac roedd yn drwyadl o ran y modd y bu'n dadansoddi ac yn gwerthuso'r materion a gafodd eu nodi yn y Cylch Gorchwyl.</li> </ul>		<p>Gwnaf y datganiad canlynol:-</p> <p>Cyn cymryd rhan yn yr adolygiad dysgu yma:-</p> <ul style="list-style-type: none"> <li>Doeddwn i ddim wedi bod yn ymwneud yn uniongyrchol â'r unigolyn neu'r teulu, na wedi rhoi cyngor proffesiynol ynghylch yr achos</li> <li>Doeddwn i ddim wedi bod yn rheolwr llinell uniongyrchol ar yr ymarferwr/ymarferwyr dan sylw</li> <li>Mae'r cymwysterau cydnabyddedig, yr wybodaeth, a'r profiad priodol gyda fi ac rydw i wedi cael yr hyfforddiant priodol i gynnal yr adolygiad</li> <li>Cafodd yr adolygiad ei gynnal yn briodol ac roedd yn drwyadl o ran y modd y bu'n dadansoddi ac yn gwerthuso'r materion a gafodd eu nodi yn y Cylch Gorchwyl.</li> </ul>	

<b>Adolygydd 1</b> (Llofnod)		<b>Adolygydd 2</b> (Llofnod)	S Webber
<b>Enw</b>	Taryn Stephens	<b>Enw</b>	Steph Webber
<b>Dyddiad</b>	18/10/2022	<b>Dyddiad</b>	18/10/2022

<b>Cadeirydd y Panel Adolygu</b> (Llofnod)	.....
<b>Enw</b> (Llythrennau bras)	.....
<b>Dyddiad</b>	.....

**Atodiad 1:** Cylch Gorchwyl

**Atodiad 2:** Amserlen Gryno

<b>Proses yr Adolygiad Ymarfer Plant</b>
<p>Cafodd amgylchiadau'r achos yma eu hystyried gan Is-grŵp Cydadolygu Ymarfer Plant Bwrdd Diogelu Cwm Taf ar 3 Medi 2021 pan benderfynwyd y byddai adolygiad ymarfer plant estynedig yn cael ei gynnal.</p> <p>Cafodd yr adolygiad ei gynnal yn unol ag Adran 139, Deddf Gwasanaethau Cymdeithasol a Llesiant (Cymru) 2014 a'r canllawiau cysylltiedig. Cafodd Panel ei ffurfio, gydag uwch gynrychiolwyr y gwasanaethau/asiantaethau canlynol yn rhan ohono:</p> <ul style="list-style-type: none"> <li>▪ Gwasanaethau i Blant</li> <li>▪ Gwasanaethau i Oedolion</li> </ul>

- Bwrdd Iechyd Prifysgol Cwm Taf Morgannwg
- Ymddiriedolaeth GIG Gwasanaethau Ambiwlans Cymru
- Heddlu De Cymru
- Addysg
- Gwasanaethau Trais yn erbyn Menywod, Cam-drin Domestig a Thrais Rhywiol
- CAF/CASS
- Carfan ar Ddyletswydd ar gyfer Argyfyngau
- Tai Cymoedd i'r Arfordir

Cafodd Cadeirydd Annibynnol a dau Adolygydd Annibynnol eu henwi i oruchwylio proses y Panel a chwblhau'r Adolygiad.

Cynhaliwyd sesiynau dysgu ar 5 a 6 Medi 2022, a fynychwyd gan weithwyr proffesiynol sy'n ymwneud â'r achos, yn cynrychioli'r gwasanaethau/asiantaethau a grybwyllwyd uchod.

Ymgysylltu â'r Teulu ac Oedolion Arwyddocaol:

Y Perthynas a Gynigwyd Cyfweiliad	Wedi Ymgysylltu	Wedi Gwrthod
Tad Plentyn T	√	
Mam Plentyn T	√	
Mam-gu Plentyn T (ar ochr y tad)	√	
Mam-gu Plentyn T (ar ochr y fam)	√	
Oedolyn A		√
Oedolyn B	√	

Gwrthododd y teulu gymryd rhan

#### At ddefnydd Llywodraeth Cymru yn unig

Dyddiad derbyn yr wybodaeth .....

Dyddiad anfon llythyr cydnabod at Gadeirydd y Bwrdd Diogelu Oedolion .....

Dyddiad rhannu ag arolygiaethau perthnasol/Arweinwyr Polisi .....

Asiantaethau	✓	X	Rheswm
AGGCC	<input type="checkbox"/>	<input type="checkbox"/>	
Estyn	<input type="checkbox"/>	<input type="checkbox"/>	
AGIC	<input type="checkbox"/>	<input type="checkbox"/>	
Arolygydd Heddlu ei Mawrhydi	<input type="checkbox"/>	<input type="checkbox"/>	

Arolygydd Gwasanaeth Prawf ei Mawrhydi	<input type="checkbox"/>	<input type="checkbox"/>	
--	--------------------------	--------------------------	--



## ATODIAD 1 – CYLCH GORCHWYL

### PANEL ADOLYGIAD YMARFER PLANT ESTYNEDIG BWRDD DIOGELU CWM TAF MORGANNWG 04/2021

#### Manylion Cyfeirnod yr Achos

Plentyn T CTMSB 04/2021

#### Amgylchiadau'n arwain at yr Adolygiad Ymarfer Plant

Adroddodd mam Plentyn T ei fod ar goll yn oriau mân y bore. Cafodd yr heddlu eu hanfon i'r lleoliad ar unwaith a dechrau chwilio. Yn fuan wedyn, daethpwyd o hyd i Plentyn T yn yr afon, a nodwyd ei fod yn anymatebol. Cafodd Plentyn T ei dynnu o'r afon a'i gludo i'r ysbyty lle cyhoeddwyd ei fod wedi marw.

Dechreuwyd Post Mortem pan ganfuwyd bod Plentyn T wedi cael anafiadau mewnol ac allanol ac nid oedd esboniad i'w hachos.

Arestwyd 3 o bobl ac yn ddiweddarach cafwyd nhw'n euog o lofruddio Plentyn T.

#### Asiantaethau Cysylltiedig

Roedd yr asiantaethau canlynol yn ymwneud â Phlentyn T, a bydd y rhain yn cwblhau llinell amser a dadansoddiad o'u hymwneud ag e:

- Gwasanaethau i Blant
- Gwasanaethau i Oedolion
- Bwrdd Iechyd Prifysgol Cwm Taf Morgannwg
- Ymddiriedolaeth GIG Gwasanaethau Ambiwlans Cymru
- Heddlu De Cymru
- Addysg
- Gwasanaethau Trais yn erbyn Menywod, Cam-drin Domestig a Thrais Rhywiol
- CAF/CASS
- Carfan ar Ddyletswydd ar gyfer Argyfyngau
- Tai Cymoedd i'r Arfordir

#### Tasgau Craidd

Tasgau Craidd y Panel Adolygu Ymarfer Plant yma yw:

- Darganfod a oedd penderfyniadau a gweithrediadau'r achos yn cydymffurfio â gweithdrefnau'r gwasanaethau sydd wedi'u henwi, a'r Bwrdd
- Archwilio sut mae asiantaethau'n gweithio gyda'i gilydd a sut mae gwasanaethau'n cael eu darparu i'r unigolyn ac i'r teulu
- Darganfod i ba raddau roedd y penderfyniadau a'r gweithrediadau yn canolbwyntio ar yr unigolyn
- Galw am gyfraniadau i'r adolygiad gan aelodau priodol y teulu a rhoi gwybod iddyn nhw am agweddau allweddol yn y datblygiadau
- Ystyried unrhyw ymchwiliadau tebyg neu drafodion yn ymwneud â'r achos
- Cynnal achlysur dysgu i ymarferwyr a nodi'r adnoddau sydd eu hangen

Ar gyfer adolygiadau estynedig, yn ogystal â'r broses adolygu, dylid talu sylw arbennig i'r canlynol:

- Nodi a oedd gwybodaeth neu hanes blaenorol perthnasol am y plentyn (a /neu aelodau'r teulu) yn hysbys, ac a oedd y gweithwyr proffesiynol wedi cymryd hwnnw i ystyriaeth wrth asesu, cynllunio a gwneud penderfyniadau mewn perthynas â'r plentyn, y teulu a'u hamgylchiadau? Sut cyfrannodd yr wybodaeth yna at y canlyniad ar gyfer y plentyn?
- A oedd y camau a nodwyd i ddiogelu'r plentyn yn gadarn, ac yn briodol i'r plentyn hwnnw a'i amgylchiadau?
- A oedd y camau gweithredu'n cael eu rhoi ar waith yn cael eu monitro a'u hadolygu ac a oedd pob asiantaeth yn cyfrannu'n briodol at ddatblygu a chyflawni camau gweithredu amlasiantaeth?
- Agweddau o'r gweithredoedd a weithiodd yn dda, a'r rhai na weithiodd mor dda, a pham. I ba raddau yr oedd asiantaethau'n herio'i gilydd ynghylch effeithiolrwydd y gweithredoedd, gan gynnwys cynnydd tuag at ddeilliannau cytunedig ar gyfer y plentyn? A alwyd ar brotocol ar gyfer anghytuno rhwng gweithwyr proffesiynol?
- P'un a oedd dyletswyddau statudol priodol yr asiantaethau a oedd yn gweithio gyda'r plentyn a'r teulu wedi'u cyflawni.
- P'un a oedd rhwystrau neu anawsterau yn yr achos yma a oedd yn atal asiantaethau rhag cyflawni eu dyletswyddau (dylai hyn gynnwys ystyried materion sefydliadol a materion cyd-destunol eraill).
- I ba raddau y dylanwadodd y pandemig Covid ar benderfyniadau, gweithredoedd a deilliannau?

Tasgau penodol y Panel Adolygu:

- Pennu a chomisiynu 2 adolygydd annibynnol i weithio gyda'r Panel Adolygu yn unol â'r canllawiau adolygu ymarfer plant.
- Cytuno ar amserlen.
- Pennu asiantaethau, gwasanaethau a gweithwyr proffesiynol perthnasol i gyfrannu at yr adolygiad, llunio llinell amser a chrynodeb achos cychwynnol, a nodi unrhyw gamau sydd eisoes wedi eu cymryd.
- Llunio llinell amser gyfunedig, dadansoddiad a damcaniaethau cychwynnol.
- Trefnu sesiwn dysgu i ymarferwyr gyda'r adolygwyr, a fydd yn cynnwys pennu ymarferwyr i fod yn bresennol a threfniadau i'w paratoi nhw a bod yn gymorth iddyn nhw cyn ac ar ôl yr achlysur, ynghyd â threfniadau adborth.
- Cynllunio gyda'r adolygwyr drefniadau i gysylltu ag aelodau'r teulu cyn y sesiwn.
- Derbyn ac ystyried yr adroddiad adolygu drafft ymarfer plant, i sicrhau bod y cylch gorchwyl wedi cael ei fodloni ac yn cael ei gynnwys yn yr adroddiad terfynol.
- Cytuno ar gasgliadau'r adolygiad ac amlinelliad o'r cynllun gweithredu, a gwneud trefniadau ar gyfer ei gyflwyno i Fwrdd Diogelu Plant Cwm Taf Morgannwg i gael ei ystyried a'i gytuno.

- Trefnu adborth i aelodau'r teulu a rhannu cynnwys yr adroddiad ar ôl ei orffen, a chyn ei gyhoeddi.

**Unrhyw Adolygiadau Cyfochrog neu Weithgareddau Eraill o'r Fath i gael eu nodi**  
Nododd adolygiad cyflym annibynnol, a gomisiynwyd gan Fwrdd Diogelu Cwm Taf Morgannwg ym mis Tachwedd 2021, rywfaint o ddysgu cychwynnol/ar unwaith mewn perthynas â'r achos yma. Bydd hyn yn llywio'r adolygiad ymarfer plant yma.

### **Amserlen ar gyfer yr Adolygiad Ymarfer Plant**

Cafodd yr Adolygiad ei gynnal rhwng 1 Mawrth 2020 a 31 Gorffennaf 2021. Cafodd adroddiadau cryno eu cwblhau cyn hyn.

### **Achlysur Dysgu**

Bydd yr achlysur dysgu yn sicrhau bod llais ymarferwyr yn cyfrannu'n uniongyrchol at yr adolygiad a bod modd i ymarferwyr glywed safbwyntiau'r teulu. Mae disgwyl i ymarferwyr a rheolwyr fod yn bresennol os ydyn nhw'n cael gwahoddiad. Bydd pob ymarferydd yn myfyrio ar yr hyn a ddigwyddodd ac yn nodi'r hyn sydd wedi'i ddysgu er mwyn llywio'r ymarfer yn y dyfodol.

Mae'r Panel Adolygu yn gyfrifol am gynorthwyo'r adolygwyr i gynnal achlysur dysgu effeithiol.

Mae'n bur debyg y bydd y sesiwn dysgu yn cael ei gynnal ar 5 a 6 Medi 2022.

### **Dyddiad Cwblhau**

Y dyddiad cwblhau sydd wedi'i bennu ar gyfer yr Adolygiad yw Hydref 2022.

### **Tasgau'r Bwrdd Diogelu**

- Ystyried a chytuno ar unrhyw bwyntiau dysgu'r Bwrdd i gael eu cynnwys yn yr adroddiad terfynol neu'r cynllun gweithredu.
- Anfon yr adroddiad a'r cynllun gweithredu at asiantaethau perthnasol i gael sylwadau terfynol cyn ei gymeradwyo a'i gyflwyno i Lywodraeth Cymru.
- Cadarnhau'r trefniadau ar gyfer y cynllun gweithredu amlasiantaeth gan Grŵp Monitro'r Bwrdd, gan gynnwys y modd y bydd gwelliannau'r gwasanaeth a ragwelir yn cael eu pennu, eu monitro a'u hadolygu.
- Trefnu i'w gyhoeddi ar wefan y Bwrdd.
- Cytuno pryd a sut i rannu'r adroddiad ag asiantaethau a gwasanaethau a gweithwyr proffesiynol perthnasol.
- Bydd Cadeirydd y Bwrdd yn gyfrifol am wneud yr holl sylwadau cyhoeddus ac am ymateb i ddi-ddordeb y cyfryngau ynghylch yr adolygiad nes bod y broses wedi'i chwblhau.

## ATODIAD 2 – CRYNODEB O'R LLINELL AMSER

1/3/2020	Atgyfeiriad ar gyfer cymorth cynnar mewn perthynas â Phlentyn T gan yr ysgol.
23/3/2020	Cyfyngiadau symud cenedlaethol.
16/8/2020	Plentyn T yn cael ei gludo i'r adran damweiniau ac achosion brys wedi torri ei ysgwydd ac anafiadau eraill – penderfyniad wedi'i wneud i beidio â chychwyn ymholiadau Amddiffyn Plant (AP).
22/1/2021	Galwad 999 yn adrodd am ymosodiad ar Blentyn Y gan Oedolyn B, gan arwain at atgyfeiriad AP. Ymholiadau AP yn dechrau.
28/1/2021	Gorchymyn Gofal Interim wedi'i wneud i Blentyn Y gael ei roi yng ngofal yr Awdurdod Lleol.
4/3/2021	Enwau Plentyn T a Phlentyn A yn cael eu rhoi ar y Gofrestr Amddiffyn Plant o dan y categorïau Niwed Corfforol a Cham-drin Emosiynol.
4/5/2021	Atgyfeiriad ar gyfer Cymorth Cynnar mewn perthynas â Phlentyn T yn cael ei wneud gan yr ysgol.
7/5/2021	Mae mam yn adrodd i'r meddyg teulu fod Plentyn T wedi llosgi ei wddf ar dap poeth y diwrnod cynt. Dim cofnod o atgyfeiriad AP.
20/5/2021	Enwau Plentyn T a Phlentyn A yn cael eu tynnu oddi ar y gofrestr amddiffyn plant.
26/7/2021	Gorchymyn Trefniadau Plentyn yn cael ei roi i Oedolyn A ar gyfer Plentyn Y.
31/7/2021	Datgan marwolaeth Plentyn T.